

## ГАРАНТИЙНЫЕ ОБЯЗАТЕЛЬСТВА

Предприятие-изготовитель гарантирует соответствие изделия требованиям **ГОСТ 16371-52014** при соблюдении условий транспортирования и хранения. Гарантийный срок эксплуатации-24 месяца. Срок исчисляется со дня продажи.

Гарантия не распространяется на мебель, имеющую механические повреждения (вырывы, царапины и др.), утолщение щитов от влаги (разбухание), возникшие от неправильного ухода, а также не имеющую штампа ОТК. В случае обнаружения производственных дефектов предприятие обязуется устранить их путем замены отдельных деталей.

**Срок службы изделия - 5 лет.**

### ВНИМАНИЕ

Фирма - изготовитель оставляет за собой право вносить незначительные изменения в конструкцию изделия, не влияющие на качество продукции или улучшающие его.

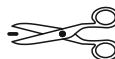
### УВАЖАЕМЫЙ ПОКУПАТЕЛЬ

Для удобства транспортирования и предотвращения повреждения изделия, вся мебель поставляется в разобранном виде. Настоятельно рекомендуем доверять сборку профессионалам. Не утилизируйте упаковки пока изделие полностью не собрано! Фирма - изготовитель не несет ответственности за неисправности, являющиеся результатом нарушения правил транспортирования и хранения, а также в случае несоблюдения рекомендаций по сборке, уходу и эксплуатации.

### ПРАВИЛА УХОДА И ЭКСПЛУАТАЦИИ

Для сохранения мебели в хорошем состоянии в течение длительного срока необходимо соблюдать следующие правила:

1. Беречь поверхность мебели от механических повреждений.
2. Во избежании набухания щитов не допускать скопления воды на поверхности.
3. Поверхности мебели и лицевую фурнитуру можно чистить влажной тканью с применением хозяйственного мыла с последующей протиркой насухо.
4. Следить, чтобы температура посуды или приборов, находящихся в контакте с поверхностью мебели, не превышала 120°C.
5. Если расстояние между боковыми поверхностями мебели и газовой или электрической плитами меньше 25мм, то обязательно применение прокладки из асбестового листа.
6. **ЗАПРЕЩАЕТСЯ:** применять эфир, бензин, ацетон и другие растворители. Использовать для чистки наждачную бумагу, соду и другие средства, содержащие абразивные материалы.



**Domani**  
МЕБЕЛЬНАЯ КОМПАНИЯ

Дата выпуска – 2021 год.  
Срок службы – 5 лет  
Гарантийный срок  
эксплуатации – 24 месяца.  
Произведено в России

**EAC**

Юр. адрес: 440015, г. Пенза,  
ул. Литвинова, д.56, корп. 2  
Фактич. адрес: 440015, г. Пенза,  
ул. Литвинова, д.56, корп. 2

Изготовитель  
ООО "МКТ"  
ИНН 5835130030

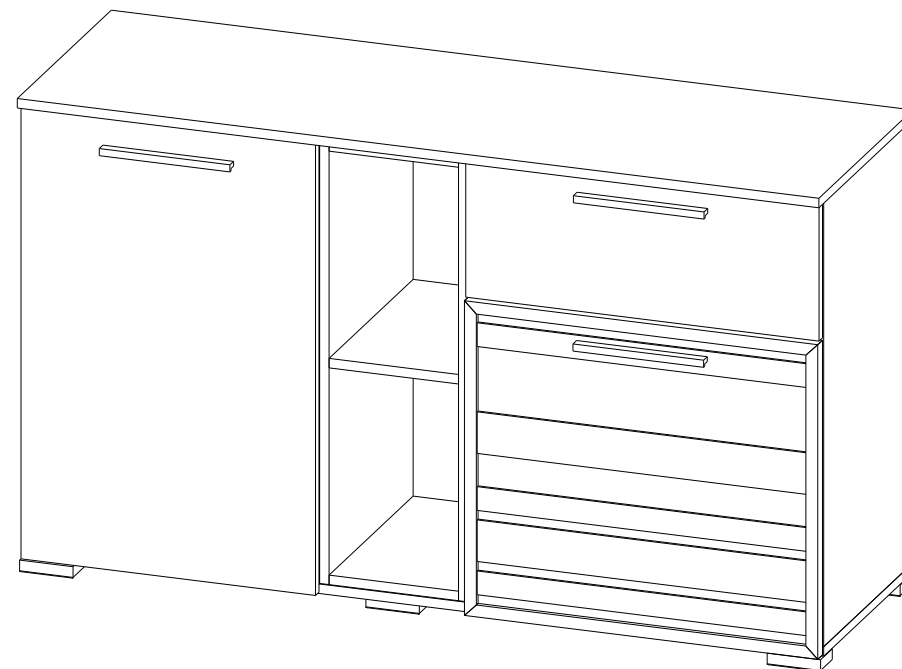
**Модульная программа  
спальни «Модена»  
МК-20**

Декларация о соответствии:  
ЕАЭС N RU Д-РУ.МН33.В.00309/19  
от 13.12.2019 г.

# Domani

МЕБЕЛЬНАЯ КОМПАНИЯ

## Модульная программа спальни «Модена» МК-20



(ВxШxГ)  
**800x1350x435**

Инструкция по сборке изделия,  
правила эксплуатации, гарантийный талон

Перед началом сборки необходимо проверить наличие всех деталей и фурнитуры!

Спецификация на панели и профили				Спецификация на панели и профили					
Поз.	Наименование	Длина	Ширина	Кол-во	Поз.	Наименование	Длина	Ширина	Кол-во
1	Бок левый	748	405	1	12	Боковина ящика левая	384	140	1
2	Бок правый	748	405	1	13	Боковина ящика правая	384	140	1
3	Перегородка левая	748	405	1	14	Фасад ящика	595	226	1
4	Перегородка правая	748	405	1	15	Фасад (РАМКА)	496	760	1
5	Крышка	1350	435	1	16	Фасад (РАМКА)	596	530	1
6	Дно	1348	405	1	17	Боковина	746	405	2
7	Планка	467	30	1	18	Вязка	218	405	2
8	Планка	565	30	1	19	Вязка	218	389	1
9	Полка	465	400	1	20	Щит	714	218	1
10	Полка	562	400	1	21	Дно ящика	540	403	1
11	Задняя панель ящика	542	140	1	22	ЛДВП	762	495	1
					23	ЛДВП	762	595	1

### Фурнитура

	Еврошуруп 6.3x50	26шт		Направляющая шариковая 400мм	1шт
	Стяжка эксцентриковая	12 комп		Опора 20 мм черная	6шт
	Гвоздь	70шт		Ручка СПА-4 (192) черная матовая	3шт
	Шуруп 3.5x16 Шуруп 3.5x30	48шт 6шт		Петля накладная с доводчиком	4шт
	Заглушка для эксцентрика	4шт		Полкодержателя металлический	8шт
	Ключ	1шт		Газовый лифт 50	2шт
	Шайба 3 мм (пластик)	2 шт			

Необходимый инструмент для сборки:

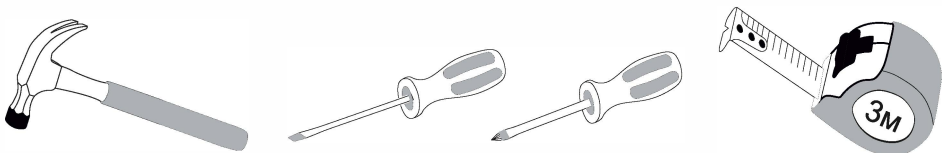
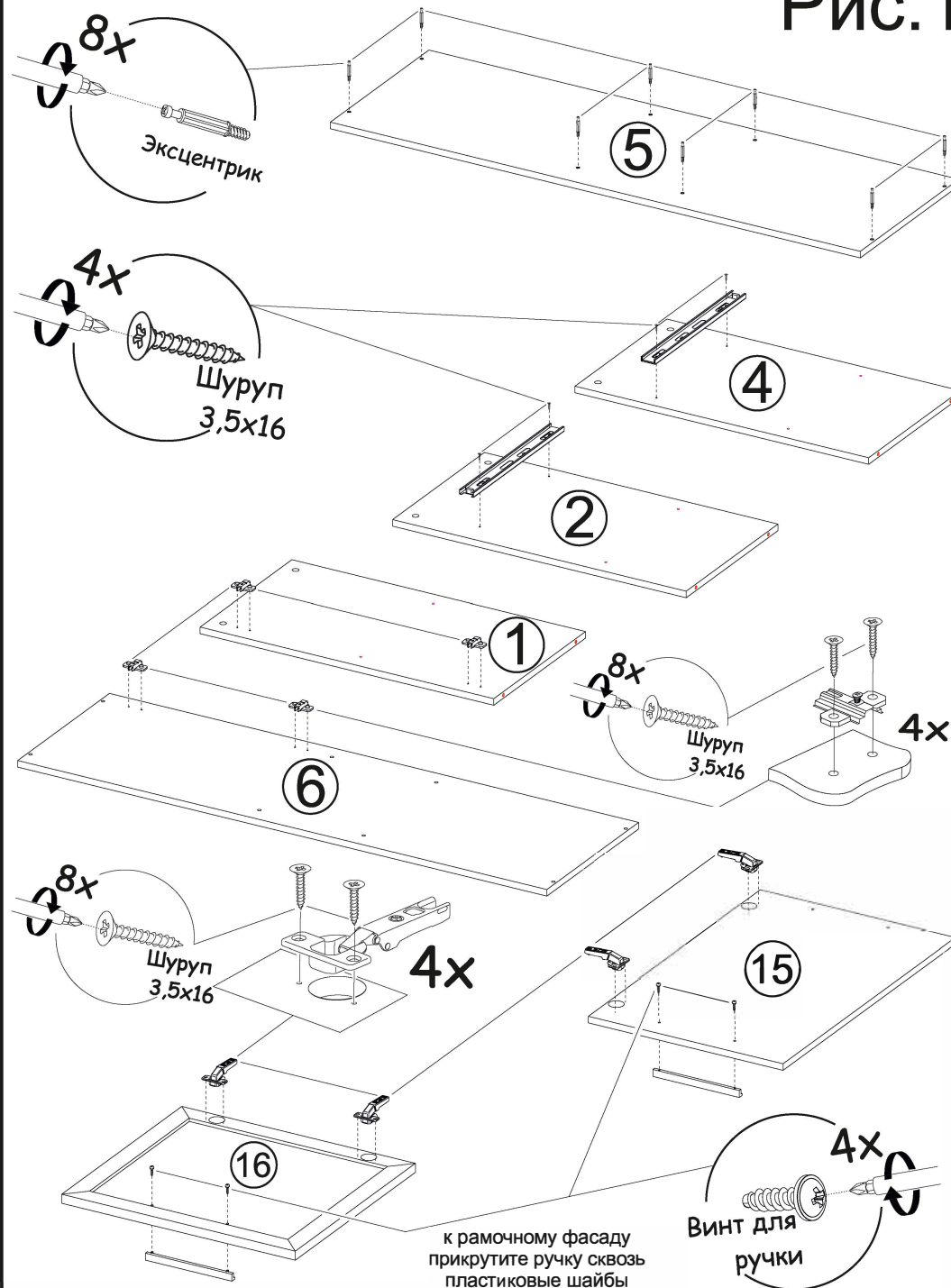


Рис. 1



к рамочному фасаду прикрутите ручку сквозь пластиковые шайбы

Винт для ручки

Рис.2

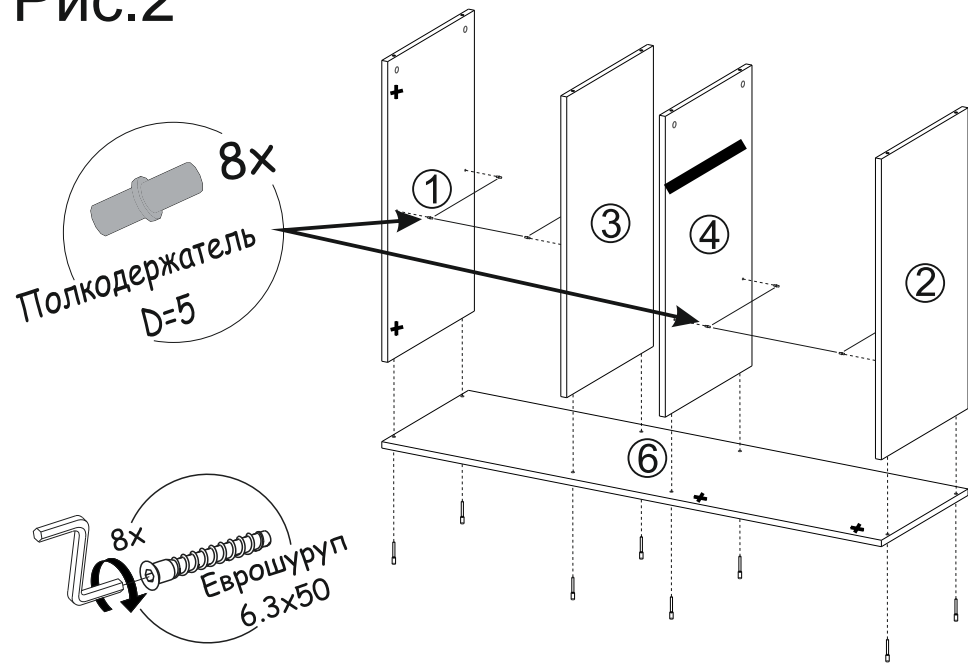
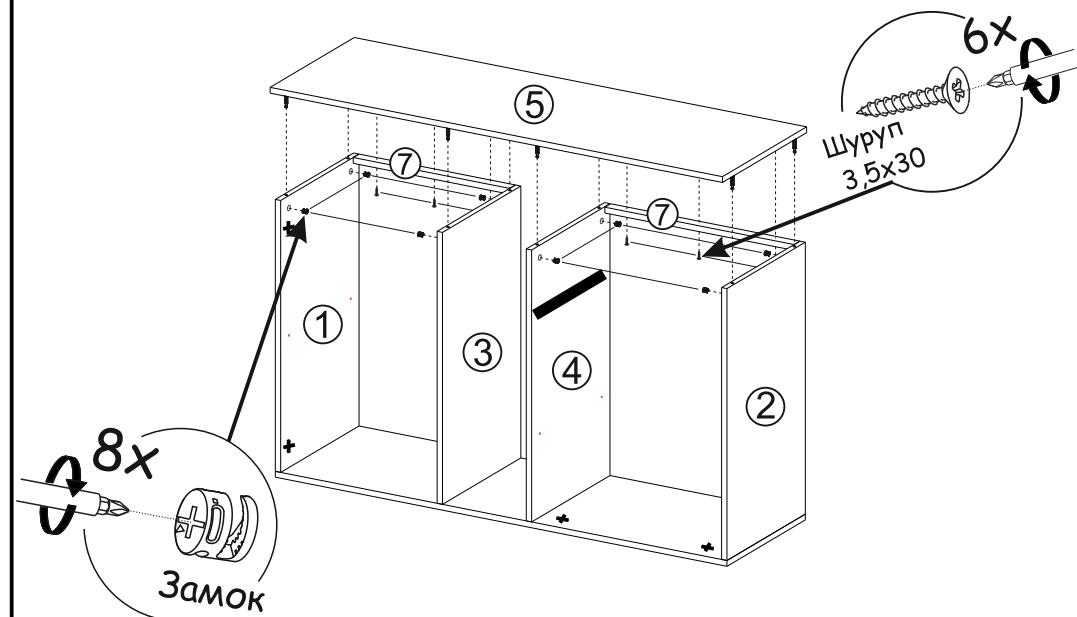
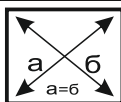


Рис.3



**ВАЖНО!!!**



Замерьте диагонали собранного каркаса. Они должны быть равными (+1,2мм). Только после этого можете закрепить заднюю стенку ЛДВП при помощи гвоздей!

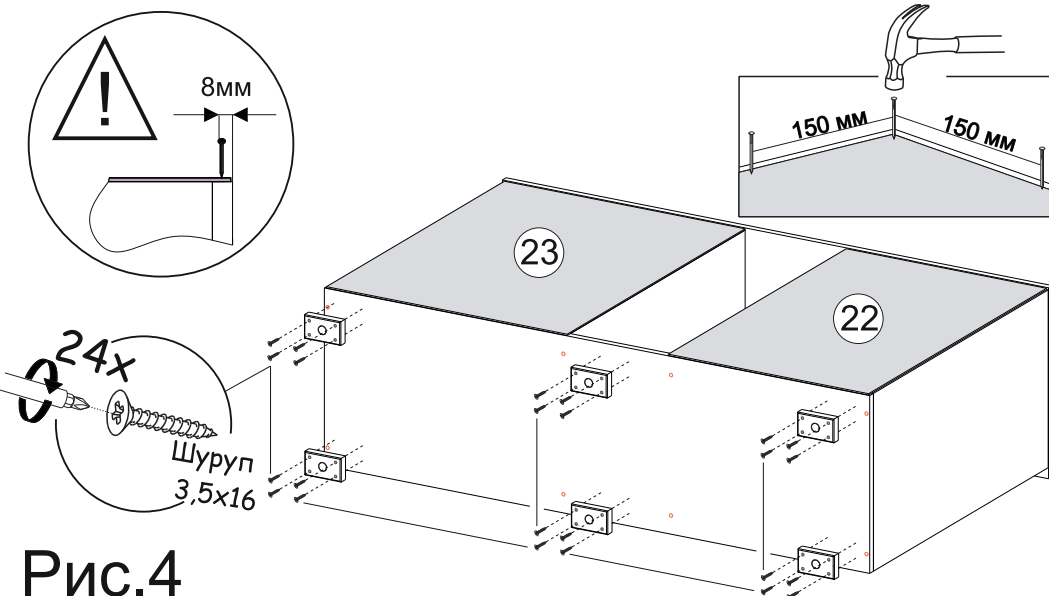


Рис.4

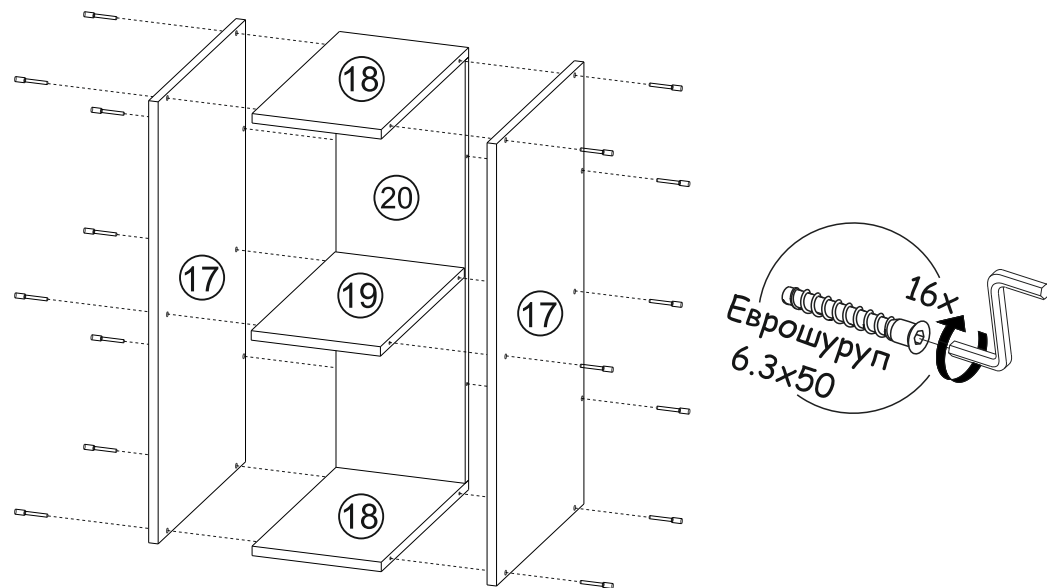


Рис.5

Рис.6

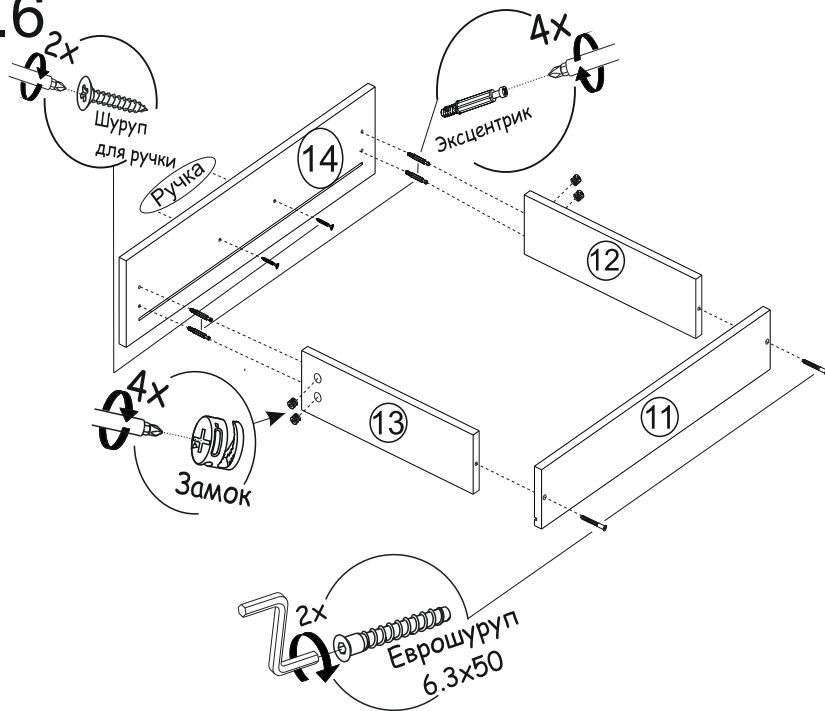
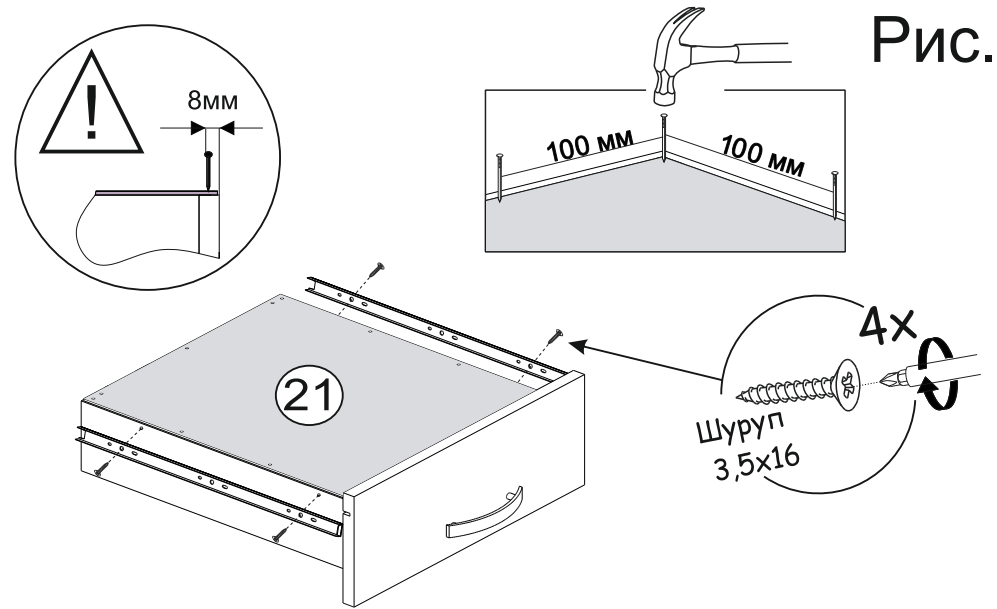
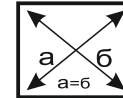


Рис.7



**ВАЖНО!!!**



Замерьте диагонали собранного каркаса. Они должны быть равными (+/-1,2мм). Только после этого можете закрепить заднюю стенку ЛДВП при помощи гвоздей!

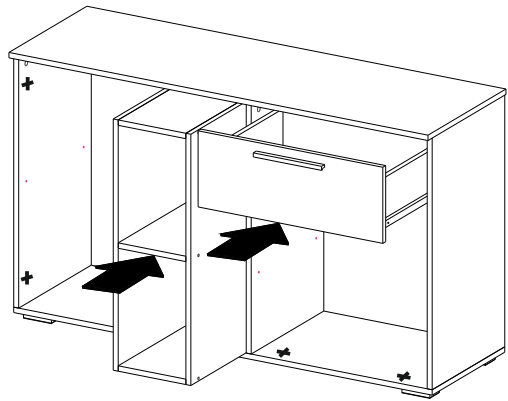


Рис.8

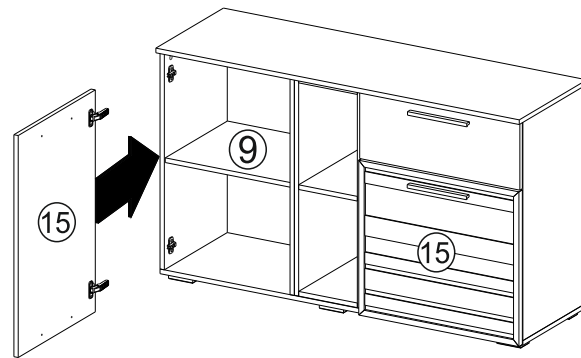


Рис.9

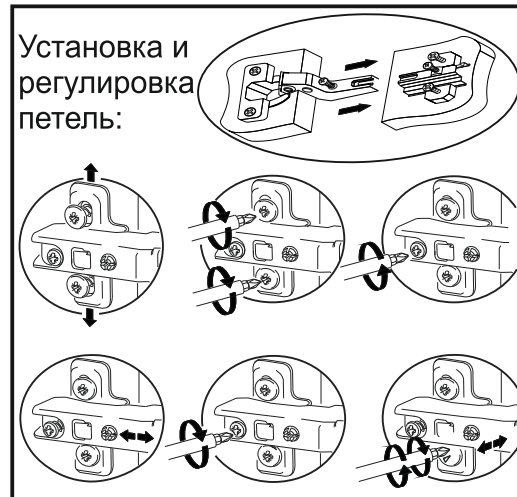
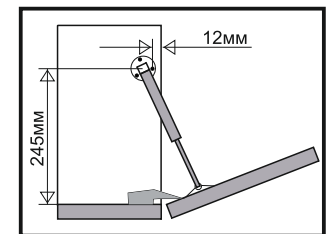
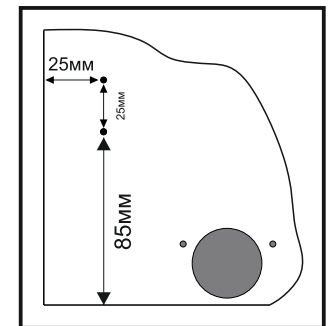


Рис.10



Установка газового лифта: